



PARDUBICKÝ KRAJ



Technicko-správní úsek, oddělení správních činností a mostů
pracoviště Pardubice, Doubravice 98, 533 53 Pardubice

ID: ffhk8fq

Telefon: +420 466 052 745, +420 602 541 926

E-mail: dagmar.cablkova@suspk.cz

V Pardubice dne 2.6.2026

Č. j.: SÚSPK/6608/2026

SMLM – 673/1002/MS/47/2026 nájemní

Chládek a Tintěra Pardubice a.s.
K Vápence 2677
530 02 PARDUBICE

Vyřizuje: Dagmar Cablková
Telefon: 466 052 745

Správa a údržba silnic Pardubického kraje jako právnická osoba pověřená výkonem vlastnických práv k silnicím II. a III. třídy v Pardubickém kraji (podle § 9 zákona č. 13/1997 Sb., o pozemních komunikacích a Zřizovací listiny č. j.: KrÚ 8456/2003 ze dne 25. 04. 2003) **vydává**, ve smyslu § 25 odst. 6 písmeno „d“ výše uvedeného zákona, ve znění pozdějších předpisů

SOUHLAS KE ZVLÁŠTNÍMU UŽÍVÁNÍ SILNICE

– PROVÁDĚNÍ STAVEBNÍCH PRACÍ –

Vlastník inženýrské sítě:	Město Horní Jelení, náměstí Komenského 114, 533 74 Horní Jelení
Inženýrská síť:	veřejné osvětlení
Projektová dokumentace:	PČDP s.r.o., IČO:08905738, Ing. Michal Štréštík
Název stavby:	Horní Jelení – cyklostezka podél silnice III/30511 ke k.ú. Ostřetín - SO 401 - veřejné osvětlení
Dotčená silnice:	III/30511 p.p.č 926/1 k.ú. Horní Jelení
Místo:	Horní Jelení, naproti č.p. 791 _km 0,650)
Zásah:	1 x příčný protlak - dle tabulky zásahů, která tvoří nedílnou součást souhlasu
Zhotovitel :	Chládek a Tintěra, Pardubice a.s., , K Vápence 2677, 530 02 Pardubice
Termín provádění:	15.6.2026 – 27.6.2026 (2 dny z termínu)
Kontaktní osoba:	Tomáš Valenta, tel. 724 653 158

Popis změny: z technických důvodů není možné napojení veřejného osvětlení ze stávající lampy veřejného osvětlení na ul. Miroslavská naproti výrobnímu závodu HACK CZ s.r.o. (na straně cyklostezky). Nově bude



napojovací bod veřejného osvětlení na levé straně ve směru staničení, km 0,650 u č.p. 791, přechod bude proveden protlakem a ukončen až za stávajícím vjezdem do areálu HACK CZ s.r.o.

PŘI SPLNĚNÍ NÁSLEDUJÍCÍCH PODMÍNEK:

- **Oprávněný písemně vyzve Správu a údržbu silnic Pardubického kraje k uzavření nájemní smlouvy a k písemnému protokolárnímu předání silnic, a to minimálně 30 dní před zahájením provádění stavebních prací.**
- **Před prováděním vlastních stavebních prací požádá Oprávněný Městský úřad v Holicích , stavební odbor o vydání rozhodnutí ke zvláštnímu užívání silnice – provádění stavebních prací v silničním pozemku.**
- Oprávněný odpovídá po celou dobu provádění Zásahů do Silnice, až do protokolárního převzetí Silnice zpět Správě a údržbě silnic Pardubického kraje za bezpečný provoz, zajištění řádného stavebního stavu na předaném staveništi a za dopravní značení nutné pro zajištění stavebních prací na Silnici stanovené příslušným silničním správním úřadem.
- Po skončení provádění stavebních prací v silničním tělese, které jsou předmětem smlouvy, budou silnice předány zpět Správě a údržbě silnic Pardubického kraje na základě písemného protokolární převzetí. Takovéto převzetí je možné pouze za předpokladu, že zájemce splní veškeré povinnosti vyplývající mu z uzavřené smlouvy, uděleného vyjádření a vydaného povolení. Okamžikem podepsání předávacího protokolu ze strany Správy a údržby silnic Pardubického kraje bude provádění stavebních prací v silničním tělese považováno za skončené.
- Záruční doba je stanovena v délce trvání 60 měsíců na propad, pokles po zásahu do silničního tělesa a v délce trvání 36 měsíců na krytové vrstvy, a dále stanovuje odpovědnost za vzniklé vady ode dne protokolárního předání Správě a údržbě silnic Pardubického kraje.
- Oprávněný musí zahrnout náklady na stavební práce, materiál, případné opravy poškozených silnic a jejího příslušenství, objízdných tras a průzkumné práce (v průběhu projekčních prací jádrové vývrty a kopané sondy na zjištění konstrukce vozovky, vč. zatřídění a klasifikace, kontrolní zkoušky a měření na náklady investora atd.) do svého záměru/stavby/akce.
- Časový rozsah stavebních prací nesmí být delší než termín uvedený v nájemní smlouvě.
- Při provádění stavebních prací budou využívány stávající sjezdy na přilehlé nemovitosti. Zřízení dočasných komunikačních přípojení podléhá rozhodnutí silničního správního úřadu.
- Oprávněný je povinen dodržet veškeré závazné právní předpisy, relevantní technické normy (zejména ČSN, ČSN EN a ČSN ISO) a technické podmínky Ministerstva dopravy (zejména TP 146 Povolování a provádění výkopů a zásypů rýh pro inženýrské sítě ve vozovkách pozemních komunikací), včetně jejich doporučujících ustanovení, bez ohledu na skutečnost, zda se jedná o normy obecně závazné. Veškeré technické normy a technické podmínky se budou pro realizaci Záměru považovat za závazné v plném rozsahu, ledaže není stanoveno jinak.
- V souvislosti s hloubkou uložení inženýrské sítě Správa a údržba silnic Pardubického kraje požaduje dodržení závazné české technické normy ČSN 73 6005 (Prostorové uspořádání sítí technického vybavení) bez ohledu na to, bude použita výkopová či bezvýkopová technologie uložení sítě. Hloubku uložení inženýrské sítě v zeleném pásu je nutno individuálně konzultovat a předem dohodnout se Správou a údržbou silnic Pardubického kraje.
 - V případech, kdy ČSN 73 6005 u příslušného typu inženýrských sítí stanoví menší minimální hloubku uložení než 1,20 m od nivelety (povrchu) vozovky, **Správa a údržba silnic Pardubického kraje požaduje dodržení minimální hloubky uložení inženýrské sítě 1,20 m**

od nivelety (povrchu) vozovky nebo od pročištěného dna silničního příkopu (je-li síť ukládána do silničního příkopu).

Bezvýkopová technologie

- Bezvýkopová technologie (protlak, podvrt apod.) nebude zasahovat do konstrukčních vrstev a krytové vrstvy vozovky. Chránička bude v celé délce protlaku.
- Bude zvolen takový technologický postup a taková opatření související s přechodem pod vozovkou, aby nedošlo k poškození konstrukce silnice, včetně obrub, ani následně k poklesu těchto konstrukcí v souvislosti s přechodem pod vozovkou.
- Startovací jámy budou umístěny min.0,5 m od obrubníku nebo 1,0 m od živичné části komunikace.

Stavební práce v silničním příkopu, popř. zeleném pásu

- zásypy budou provedeny po vrstvách a řádně hutněny v souladu s TP 146;
- v případě zásahu do silničního příkopu bude tento obnoven v odpovídajícím tvaru a spádu, místa výkopu budou uvedena do řádného stavu, včetně osetí.
- Oprávněný není oprávněn skladovat vytěžený materiál na Silnici.
- Nebude dotčeno svislé dopravní značení a ostatní silniční příslušenství, zasáhne-li výprava krytu vozovky do vodorovného dopravního značení, musí být obnoveno na základě pokynů Správy a údržby silnic Pardubického kraje.
- Musí být zajištěno řádné odvodnění silnic. V případě, že dojde k poškození odvodňovacího zařízení komunikace či zhoršení odvodnění komunikace v místě stavby, bude na náklady Oprávněného provedeno takové opatření, které zajistí řádné a funkční odvodnění silnice.
- Zájemce je povinen uvést na své náklady dotčené nemovitosti po ukončení stavebních prací do takového stavu, který byl sjednán oběma smluvními stranami a je požadován v rámci správního řízení, a dále podle rozsahu stavby provést monitoring stavu vozovek před stavbou a po stavbě v prostoru budoucí stavby; monitoring předložit při předání staveniště Správě a údržbě silnic Pardubického kraje a počítat s náklady na případné opravy.
- Dále bude postupováno v souladu se zákonem č. 13/1997 Sb., o pozemních komunikacích a vyhláškou č. 104/1997 Sb., ve znění pozdějších předpisů.

Oprávněný přizve zástupce Správy a údržby silnic Pardubického kraje v přiměřené lhůtě a předem ke kontrole hloubky uložení pokládané sítě zástupce SÚSPK (kontakt Dagmar Cablková, tel. 602 541 926, e-mail dagmar.cablkova@suspk.cz)

Předání staveniště před zahájením stavby a převzetí dokončené stavby bude vždy provedeno na místě stavby se zástupcem technicko-správního úseku/oddělení správních činností a mostů, pracoviště Pardubice na vyzvání investora nebo zhotovitele stavby.

Při předání a převzetí dokončené stavby Oprávněný doloží Správě a údržbě silnic Pardubického kraje fotodokumentaci za použití měřidla dokládající splnění technických podmínek (hloubka uložení) a skutečné provedení stavby v místě silničního tělesa silnic III/30511. Dále bude předložen protokol o přijetí podkladu pro zápis změny v Digitální technické mapě.

S pozdravem

Tomáš Morávek

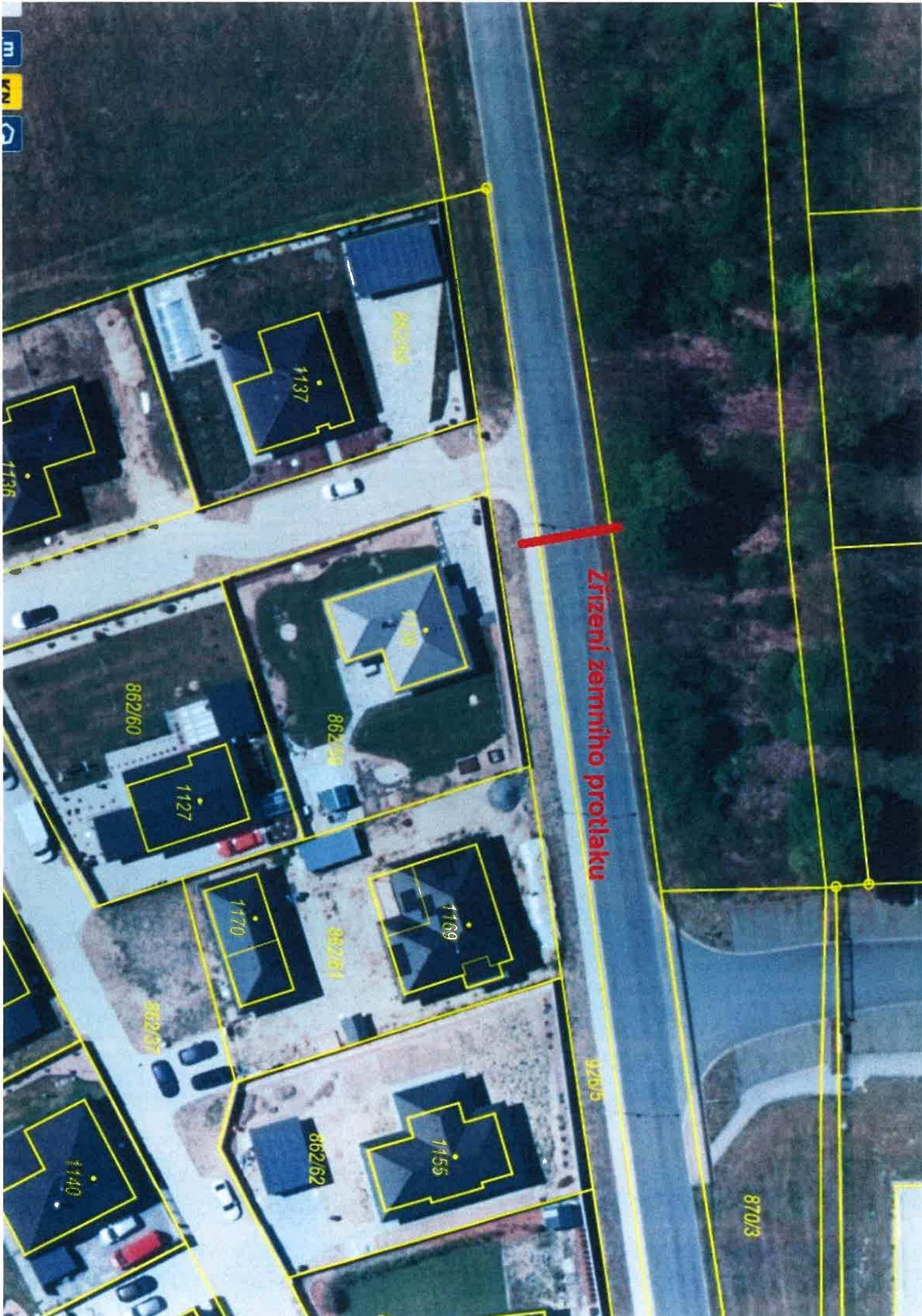
zástupce vedoucího oddělení pro pracoviště Pardubice

Přílohy: 1. Tabulka zásahů
2. Situace stavby



LEGENDA		LEGENDA TECH. INFRASTRUKTURY	
	VOZOVKA - CELÁ KONSTRUKCE VOZOVKY		ČEZ - SILOVÝ KABEL NADZEMNÍ VN
	REPROFILACE PŘÍKOPU		CETIN - SDĚLOVACÍ KABEL OPTICKÝ PODZEMNÍ
	NÁSPYOVÝ SVAH 1:2,50		CETIN - SDĚLOVACÍ KABEL METALICKÝ PODZEMNÍ
	OHUMUSOVÁNÍ A OSETÍ SVAHU DD 1:5		GRIDSERVICES - PLYNOVOD STŘEDOTLAKÝ
	OBNOVA ASF. KRYTU LESNÍ CESTY		VAK - VODOVOD
	PŘEDÁŽDĚNÍ STÁVAJÍCÍ BÉTONOVÉ DLAŽBY		VAK - KANALIZACE NEROZLIŠENÁ
	ŠIKMÉ ČELO PROPUSTKY Z LOMOVÉHO KAMENE		
	STÁVAJÍCÍ STAV		
	NOVÝ NÁVRH STAVBY		
	NOVÝ BETONOVÝ OBRUBNÍK		
	KATASTRÁLNÍ HRANICE		
	HRANICE STAVBY		
	OŠETŘENÍ SPÁRY MODIF. ASF. ZÁLVKOU		
	VARSTVENICE STÁVAJÍCÍHO TERÉNU		
	SO 401 - VEŘENÉ OSVĚTLENÍ		
	14973 ČÍSLO PARCELY NEDOTČENÉ STAVBOU		
	14874 ČÍSLO PARCELY DOTČENÉ STAVBOU ZÁBOREM		

GENERÁLNÍ PROJEKTANT PČDP s.r.o. TRSTĚNICKÁ 532 570 01 LITOMYŠL		IČO: 08905738 ID SCHVÁNKY: 8/2018 PČDP.PROJEKCE@GMAIL.COM		ZPRACOVATEL SO ZODPOVĚDNÝ PROJEKTANT Ing. MICHAL STŘEŠTÍK		VŠEOBECNÝ SYSTÉM: BPV SOUŘADICNÝ SYSTÉM: S-JTSK AUTORIZAČNÍ PRAVOMOC	
STAVEBNÍ OBJEKT							
VYPRACOVAL Ing. MICHAL STŘEŠTÍK		KONTROLOVAL Ing. MARTIN DLABÁČ		ZODPOVĚDNÝ PROJEKTANT Ing. MICHAL STŘEŠTÍK			
TRATOVÝ ÚSEK OBEDNATEL				HORNÍ JELENÍ MĚSTO HORNÍ JELENÍ			
AKCE							
HORNÍ JELENÍ - CYKLOSTEZKA PODÉL SILNICE III/30511 KE K.Ú. OSTŘETÍN							
PŘÍLOHA							
KOORDINAČNÍ SITUACE							
FORMÁT		B A4		ČÍSLO P.ČP			
DATUM		12/2023		DŮR + DSP			
ZAKÁZKA		07/2023		MĚŘITVO		1:250	
STAVBA				PŘÍLOHA		C.3	



Zřízení zemního protlaku

E
M
H

1137
862/60
1136
862/60
1127
862/60
1170
862/61
1169
862/62
1155
862/62
1140
870/3